

**Аналитическая справка по результатам педагогической диагностики  
развития обучающихся  
МБОУ «ЦО № 18» (учебный корпус "Росток")**

**Полное наименование вида и формы работы: мониторинг качества освоения  
основной общеобразовательной программы детей 2-7 лет ;**

**1.1.Сроки проведения: с 16.10.2023 по 31.10.2023 г**

**1.2.Субъект исследования: 88 детей с 2 до 7 лет**

**1.3. Основание:** Диагностика проводилась воспитателями, музыкальным руководителем с целью:

- индивидуализация образования (в том числе поддержка ребенка, построение образовательной траектории его развития в новом учебном году);

**2.Методический блок:**

**Методика:** при проведении педагогической диагностики были использованы низко формализованные методы: наблюдение (в игровых ситуациях, в ходе режимных моментов, на непосредственно организованной деятельности)

Диагностика обучающихся проводилась МБОУ «ЦО № 18» в соответствии с приказом Министерства образования и науки РФ № 1155 от 17.10.2013 «Об утверждении федерального государственного образовательного стандарта дошкольного образования» (ФГОС ДО). Диагностика проводилась воспитателями, музыкальным руководителем с целью:

- индивидуализация образования (в том числе поддержка ребенка, построение образовательной траектории его развития в новом учебном году);

- оптимизация работы групп и ОУ с детьми в новом учебном году.

**Количество обучающихся:** по списку – **127** человек, принявших участие в диагностировании – **88** человек.

**Результаты диагностирования:**

Эффективность педагогических действий составила:

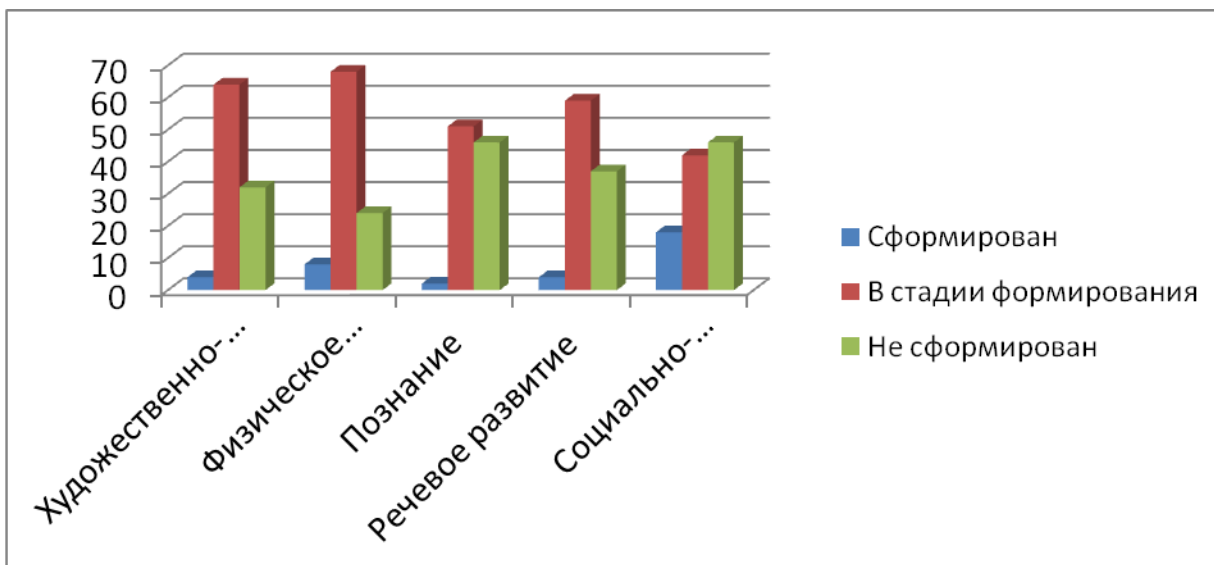
Социально-коммуникативное развитие - 60%, показатель "сформирован" - 18%; показатель "находится в стадии формирования" - 42%; показатель "не сформирован" - 46%.

Познавательное развитие - 53%, показатель "сформирован" - 2%; показатель "находится в стадии формирования" - 51%; показатель "не сформирован" - 46%.

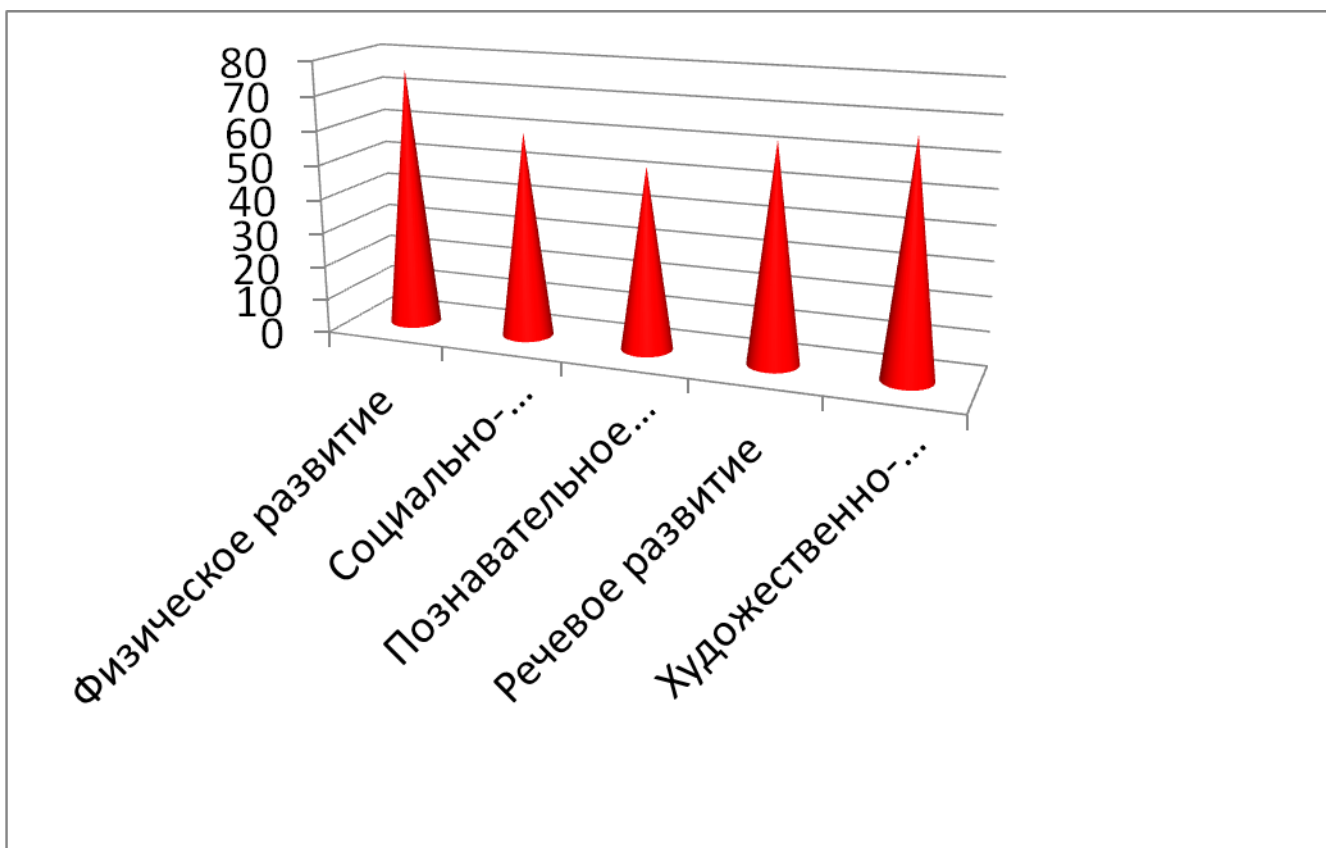
Речевое развитие - 63%, показатель "сформирован" - 4%; показатель "находится в стадии формирования" - 59%; показатель "не сформирован" - 37%.

Художественно-эстетическое развитие - 67%, показатель "сформирован" - 3%; показатель "находится в стадии формирования" - 64%; показатель "не сформирован" - 33%.

Физическое развитие - 76%, показатель "сформирован" - 8%; показатель "находится в стадии формирования" - 68%; показатель "не сформирован" - 24%.



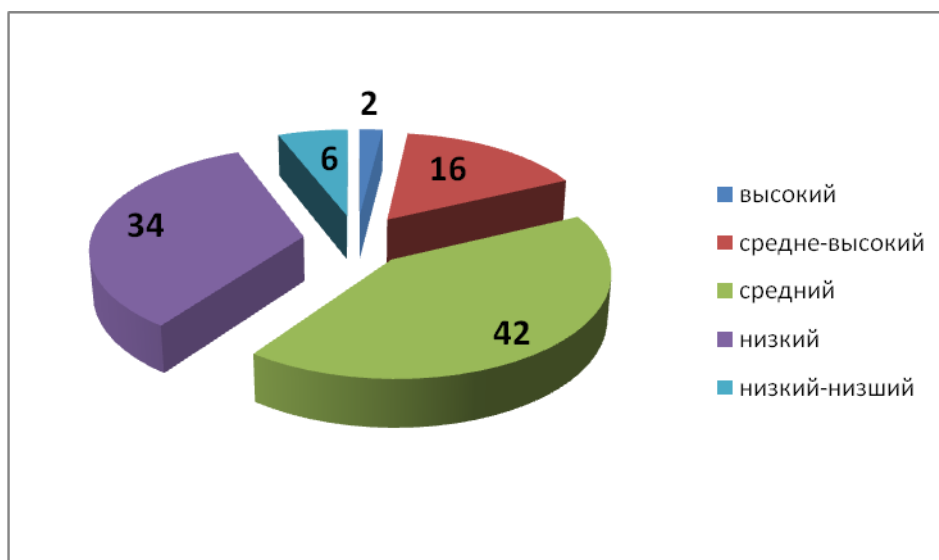
*Диаграмма 1. "Показатели сформированности педагогических действий по областям развития"*



*Диаграмма 2. "Эффективность педагогических воздействий по областям развития"*

Наиболее высокий процент усвоения детьми программного материала приходится на образовательную область "Физическое развитие", несколько ниже - на "Социально-коммуникативное развитие", "Речевое" и "Художественно-эстетическое", наиболее низкий показатель – по области "Познавательное развитие".

### *Социально-коммуникативное развитие*



*Диаграмма 3. Показатели эффективности педагогических воздействий в области " Социально-коммуникативное развитие"*

### **Образовательная область «Социально-коммуникативное развитие»**

<i>Уровни освоения ООП</i>	<i>Начало уч. года 2023-2024</i>	<i>Конец уч. года 2023-2024</i>
Высокий	2%	%
Средний/высокий	16%	%
Средний	42%	%
Низкий/средний	0%	%
Низкий	34%	%
Низший/низкий	6%	%
Низший	0%	%

Из таблицы видно, что программный материал освоен большей частью воспитанников на высоком, среднем/высоком и среднем уровне.

Развивается общение и взаимодействие ребенка со взрослыми и сверстниками, формируются позитивные установки к различным видам труда и творчества, формируются основы безопасного поведения в быту, социуме, в природе.

**Предложения:**

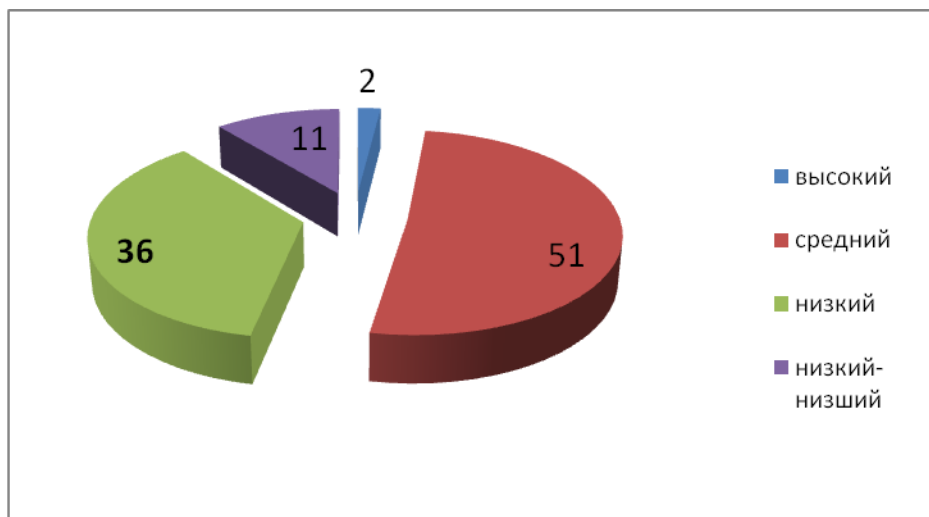
На основании выше изложенного необходимо продолжать работу по организации развивающих проблемно-практических и проблемно-игровых ситуаций, связанных с решением социально и нравственно значимых вопросов. Предлагать детям сюжетно-ролевые и театрализованные игры, сюжетно-дидактические игры и игры с правилами социального содержания с целью развития положительной самооценки, уверенности в себе, чувства собственного достоинства, желания следовать социально-одобряемым нормам поведения, осознание роста своих возможностей и стремление к новым достижениям.

Привлекать родителей к беседам с детьми о нормах взаимоотношений со взрослыми и сверстниками.

**Перспективы оптимизации работы:**

- оказание методической помощи по повышению профессиональной компетенции педагогов по формированию семейной принадлежности, воспитанию осознанного отношения к выполнению правил безопасности;
- разработка индивидуальных образовательных траекторий развития обучающихся,
- подборка УМК по социально-коммуникативному развитию;
- пополнение развивающей предметно-пространственной среды игровым оборудованием для совместной деятельности;
- разнообразие форм взаимодействия с родителями: обмен опытом семейного воспитания, круглые столы, дискуссии, опросы, анкетирование, решение проблемных ситуаций.

***Познавательное развитие***



***Диаграмма 4. Показатели эффективности педагогических воздействий в области " Познавательное развитие"***

### Образовательная область «Познавательное развитие»

<i>Уровни освоения ООП</i>	<i>Начало уч. года 2023-2024</i>	<i>Конец уч. года 2023-2024</i>
Высокий	2%	%
Средний/высокий	0%	%
Средний	51%	%
Низкий/средний	0%	%
Низкий	36%	%
Низший/низкий	11%	%
Низший	0%	%

Из таблицы видно, что программный материал освоен большей частью воспитанников на высоком и среднем уровне. Развиваются интересы детей, любознательность и познавательная мотивация, развивается воображение и творческая активность, формируются первичные представления о себе, о других людях и об особенностях природы.

**Предложения:** В течение учебного года с детьми спланировать и провести следующую работу: индивидуальные беседы, разбор ситуаций, чтение познавательной литературы, дидактические игры, обсуждение вместе с детьми смысла и содержания пословиц, поговорок, загадок о природных явлениях, народных примет; реализация детских проектов, в которых используется опыт представлений из разных образовательных областей.

#### **Перспективы оптимизации работы:**

- индивидуализация познавательного развития воспитанников с учетом особенностей развития и возможностей детей, их интересов;
- развитие представлений о многообразии предметного мира дошкольников через организацию детского экспериментирования;
- пополнение методических рекомендаций по созданию условий для развития познавательно-исследовательской деятельности;
- пополнение развивающей предметно-пространственной среды играми и пособиями познавательного развития.

## Речевое развитие

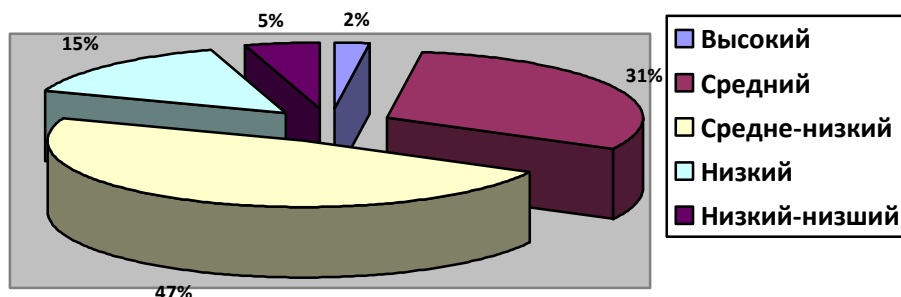


Диаграмма 5. Показатели эффективности педагогических воздействий в области "Речевое развитие"

### Образовательная область «Речевое развитие»

Уровни освоения ООП	Начало уч. года 2023-2024	Конец уч. года 2023-2024
Высокий	4%	%
Средний/высокий	0%	%
Средний	58%	%
Низкий/средний	1%	%
Низкий	28%	%
Низкий/низкий	9%	%
Низкий	0%	%

Из таблицы видно, что программный материал освоен большей частью воспитанников на высоком и среднем уровне. Необходимо продолжать индивидуальную и групповую работу по овладению речью, как средством общения и культуры, по развитию связной, грамматически правильной диалогической и монологической речи и обогащению активного словаря.

**Предложения:** в течение учебного года с детьми, имеющими низкий уровень планируется следующая работа: индивидуальная деятельность по речевому развитию, дидактические речевые игры для развития грамматического строя, памяти, восприятия, чтение художественной литературы, рассматривание иллюстраций с целью расширения словарного запаса, организация рассказывания по картинкам с целью развития монологической речи. Провести беседы и консультации, возможно собрание с родителями по данному разделу.

## Перспективы оптимизации работы:

- пополнение УМК по речевому развитию, картотеки дидактических игр и словесных игр и по ЗКР, обогащению и активизации словаря, грамматического строя речи, связной речи;
- пополнение детской библиотеки произведениями устного народного творчества, классиками и современниками детской литературы.
- использование разнообразных форм взаимодействия с родителями: обмен опытом семейного воспитания, круглые столы, дискуссии, опросы, анкетирование

## Художественно-эстетическое развитие

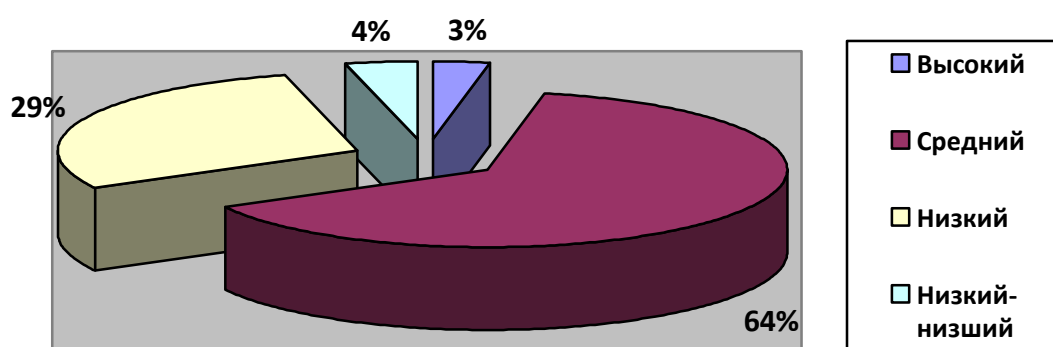


Диаграмма 6. Показатели эффективности педагогических воздействий в области "Художественно-эстетическое развитие"

## Образовательная область «Художественно-эстетическое развитие»

Уровни освоения ООП	Начало уч. года 2023-2024	Конец уч. года 2023-2024
Высокий	3%	%
Средний/высокий	0%	%
Средний	64%	%
Низкий/средний	0%	%
Низкий	29%	%
Низший/низкий	4%	%
Низший	0%	%

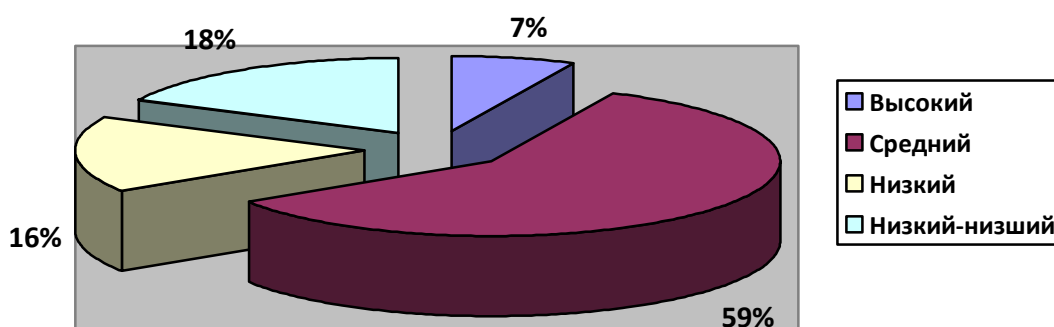
Из таблицы видно, что программный материал освоен большей частью воспитанников на высоком и среднем уровне. Необходимо продолжать индивидуальную и групповую работу по становлению эстетического отношения к окружающему миру, по формированию элементарных представлений о видах искусства, восприятию музыки и художественной литературы, фольклора, стимулированию сопереживания персонажам

художественных произведений, подводить детей к пониманию того, что искусство отражает окружающий мир.

### Перспективы оптимизации:

- пополнение развивающей предметно-пространственной среды в соответствии с ФГОС ДО;
- разработка педагогических проектов по художественно-эстетическому развитию с активным привлечением родителей;
- конкурсы, выставки совместных работ воспитанников с родителями.

## *Физическое развитие*



*Диаграмма 7. Показатели эффективности педагогических воздействий в области " Физическое развитие"*

### Образовательная область «Физическое развитие»

Уровни освоения ООП	<i>Начало уч. года 2023-2024</i>	<i>Конец уч. года 2023-2024</i>
Высокий	8%	%
Средний/высокий	0%	%
Средний	68%	%
Низкий/средний	0%	%
Низкий	19%	%
Низший/низкий	5%	%
Низший	0%	%

Из таблицы видно, что программный материал освоен большей частью воспитанников на высоком и среднем уровне. Необходимо продолжать индивидуальную и групповую работу по приобретению опыта в двигательной деятельности, развитию крупной и мелкой



моторики обеих рук, формированию начальных представлений о некоторых видах спорта, овладение подвижными играми с правилами.

**Перспективы оптимизации:**

- составление планов индивидуальной работы с детьми в соответствии с состоянием здоровья, физической подготовленностью;
- подборка комплексов игр и упражнений для детей с различной степенью двигательной активности;
- пополнение развивающей предметно-пространственной среды в соответствии с ФГОС ДО;
- разработка совместного проекта с родителями;
- организация совместных спортивных праздников, фотовыставок.

**Общий результат освоения программы по образовательным областям**

Образовательные области	<i>Начало уч. года 2023-2024</i>	<i>Конец уч. года 2023-2024</i>
«Социально-коммуникативное развитие»	60%	%
«Познавательное развитие»	53%	%
«Речевое развитие»	62%	%
«Художественно-эстетическое развитие»	67%	%
«Физическое развитие»	76%	%
Общий результат освоения программы в процентах	<b>64%</b>	<b>%</b>

**Вывод:** на начало учебного года общий результат освоения программы составил 64%. Самый высокий результат (76%) освоения программы составляет область "Физическое развитие", самый низкий - область "Познавательное развитие" (53%).

**ВЫВОДЫ:**

Эффективность педагогических воздействий по развитию обучающихся находится на хорошем уровне.

Наиболее типичные **причины** недостаточной эффективности:

- не систематическое осуществление индивидуально-дифференцированного подхода на основе уровня развития каждого ребенка;
- не систематическое использование современных образовательных технологий;
- несвоевременное создание условий для самостоятельного, творческого, исследовательского поиска воспитанников в разных видах деятельности;
- не систематическая организация разнообразных культурных практик, ориентированных на проявление детьми самостоятельности и творчества в разных видах деятельности;

- не соответствие развивающей предметно-пространственной среды требованиям ФГОС ДО;
- недостаточное использование эффективных форм взаимодействия с родителями (законными представителями) с учетом индивидуальных подходов к развитию ребенка в семье;
- неполная и несвоевременная разработка индивидуальных образовательных траекторий развития каждого ребенка;
- несвоевременное обеспечение консультативно-методического и информационного сопровождения образовательного процесса.

### **Перспективы оптимизации работы в ОУ:**

- создание социальной ситуации развития обучающихся, поддержка детской инициативы и самостоятельности в разных видах деятельности, способствующих развитию мышления, речи, общения, воображения и детского творчества, личностного, физического и художественно-эстетического развития детей;
- обеспечение консультативно-методического и информационного сопровождения реализации ФГОС ДО и ОП ДО с учетом результатов диагностирования и уровнем педагогической компетенции воспитателей и специалистов;
- внедрение новых методов и форм самообразования педагогов для освоения новой образовательной парадигмы дошкольного образования;
- разработка индивидуальных образовательных траекторий развития каждого ребенка;
- оснащение развивающей предметно-пространственной среды для более успешной реализации всех образовательных областей, соответствующей возрастным, индивидуальным, психологическим и физиологическим особенностям детей;
- внедрение новых форм и методов взаимодействия с родителями (законными представителями) по вопросам образования ребенка, для непосредственного вовлечения их в образовательную деятельность, в том числе посредством создания образовательных проектов совместно с семьей на основе выявления потребностей и поддержки образовательных инициатив родителей.

### **Рекомендовано:**

1. Воспитателям всех групп, музыкальному руководителю:
  - 1.1 пополнить развивающую предметно-пространственной среду играми и пособиями познавательного развития;
  - 1.2 способствовать развитию представлений о многообразии предметного мира дошкольников через организацию детского экспериментирования;
  - 1.3 постоянно создавать речевую среду, направленную на формирование активного познавательного отношения к окружающему миру и к явлениям родного языка и речи с учетом уровня речевого развития, интересов, способностей каждого ребенка и особенностей воспитания в семье;
  - 1.4 до 04.12. 2023 создать условия для самостоятельного экспериментирования и поисковой активности детей;
  - 1.5 при планировании воспитательно-образовательной работы в летний период учитывать результаты диагностирования;
2. индивидуализация познавательного развития воспитанников с учетом особенностей развития и возможностей детей, их интересов;

3. пополнение методических рекомендаций по созданию условий для развития познавательно-исследовательской деятельности;

Зам. директора по ДО                      Клевакина Н.А.

Ст. воспитатель                              Рылова Е.С.

10.11.2023